

# INFORMACIÓN GENERAL



Transportes Antonio Díaz Hernández, S.L.

Grupo 1844



---

**Contenido**

---

1.- CONSIDERACIONES INICIALES.	2
1.1.- INFORMACIÓN GENERAL.	2
1.2.- INSTALACIONES EN EL DOMICILIO SOCIAL-GRAN CANARIA.	2
1.3.- MEDIOS HUMANOS.	3
1.4.- MEDIOS TECNICOS.	5
1.4.1.- Flota de Vehículos	5
1.4.2.- Asistencia Técnica de Vehículos	7
2.- PLAN DE ORGANIZACIÓN DEL SERVICIO.	9
2.1.- COMPROBACION PREVIAS A LA PUESTA EN SERVICIO DE LOS VEHICULOS	9
2.1.- SISTEMAS DE COMUNICACION.	10
2.2.- SISTEMA GPS.	11
2.3.- TELEFONO DE CONTACTO PARA USUARIOS EN EL PERIODO DEL TRAYECTO.	14
2.4.- COMPROBACIONES PREVIAS A LA RUTA.	15
2.5.- PROTOCOLOS DURANTE LA REALIZACION DE LA RUTA.	15
3.- PLAN DE ACTUACION EN SITUACIONES DE EMERGENCIAS.	18
4.- PLAN DE FORMACION	18
5.- PLAN DE CALIDAD DE LOS SERVICIOS	28
6.- NORMAS ISOS VIGENTES.	30
7.- CUMPLIMIENTO PREVENCION DE RIESGOS LABORALES.	32
8.- CERTIFICADO GPS - TELEFONICA.	34
9.- CERTIFICADO ALGOR – REVISION EXTINTORES FLOTA.	35

---

## 1.- CONSIDERACIONES INICIALES.

---

### 1.1.- INFORMACIÓN GENERAL.

Transportes Antonio Díaz Hernández es una empresa que opera en el sector del transporte de viajeros por carretera, discrecional y regular hasta el mes de marzo de 2024, ofreciendo diferentes tipos de servicios en función de las necesidades de sus clientes, por lo que toda la información viene referida hasta el mes de marzo de 2024.

La empresa se encuentra dentro del GRUPO 1844, empresa matriz de un conjunto de sociedades, todas vinculadas al sector del transporte regular y discrecional de viajeros, así como al transporte personal, turístico, escolar de menores y discapacitados.

El Grupo de Empresas 1844, está constituido por las siguientes mercantiles Transportes Antonio Díaz Hernández, S.L., Hermanos Díaz Melián S.L. Taller Los Ríos 25 S.L. Cial. Insular de Repuestos para Vehículos Indust. S. L. (Crevi) y Canary Tourist Shuttle S.L. todas ellas vinculadas al mundo del transporte regular y discrecional de viajeros, así como al transporte escolar y de menores, al de personal y al transporte turístico. Nuestras empresas, comercialmente denominadas, **TIADHE** (Concesionaria del Transporte Público Interurbanor en la Isla de Fuerteventura con más de DOS MILLONES Y MEDIO de viajeros transportados al año), **MAXORATA BUS** (Transporte Turístico, Escolar y de Personal en Fuerteventura y Lanzarote) **CANARYBUS** (Transporte Turístico, Escolar y de Personal en Gran Canaria) **TEIDE TOURS** (Transporte Turístico, Escolar y de Personal en Tenerife) **CANARY SHUTTLE** (Intermediador turístico), todas ellas desarrollan su actividad en las islas de Fuerteventura, Gran Canaria, Tenerife, Lanzarote y La Palma, situándose en el ámbito de su actividad entre las más destacadas en cada una de las referidas islas. Además de **TALLER LOS RIOS** (Mecánica, reparación y mantenimiento de autobuses y vehículos en general), **CREVI** (Repuestos de vehículos industriales), **TAXI** (Transporte de viajeros)

Las empresas que conforman el **GRUPO 1844**, cuentan con instalaciones propias de garajes, talleres y oficinas en las islas donde ejercen su actividad, así como con dependencias de uso propio en el Aeropuerto de Gran Canaria.

Las empresas del GRUPO 1844 por el conjunto de sus actividades viene facturando una media anual de más de 50 millones de euros, contando con una amplia y variada red de clientes en la actividad turística como:

### 1.2.- INSTALACIONES EN EL DOMICILIO SOCIAL-GRAN CANARIA.

En la isla de Gran Canaria, la empresa cuenta con las siguientes instalaciones:

#### SEDE CENTRAL.

DIRECCION:	C/ Las Mimosas nº. 41 A. Polígono Industrial de Arinaga. Agüimes. Las Palmas de G.C. 35.118
INFRAESTRUCTURA:	- Planta Baja: oficinas, sala conductores, cuarto máquinas, almacén (199 m²).

	<ul style="list-style-type: none"><li>- Planta Alta: oficinas (255 m<sup>2</sup>).</li><li>- Zonas de estacionamiento de vehículos (2.600 m<sup>2</sup>).</li><li>- Depósito de gasoil de 30 m<sup>2</sup> y surtidor (10 m<sup>2</sup>)</li></ul>
--	--

**BASE EN EL SUR.**

DIRECCION:	Aeropuerto de Gran Canaria
------------	----------------------------

INFRAESTRUCTURA:	<ul style="list-style-type: none"><li>- Local comercial.</li></ul>
------------------	--

**BASE EN LAS PALMAS.**

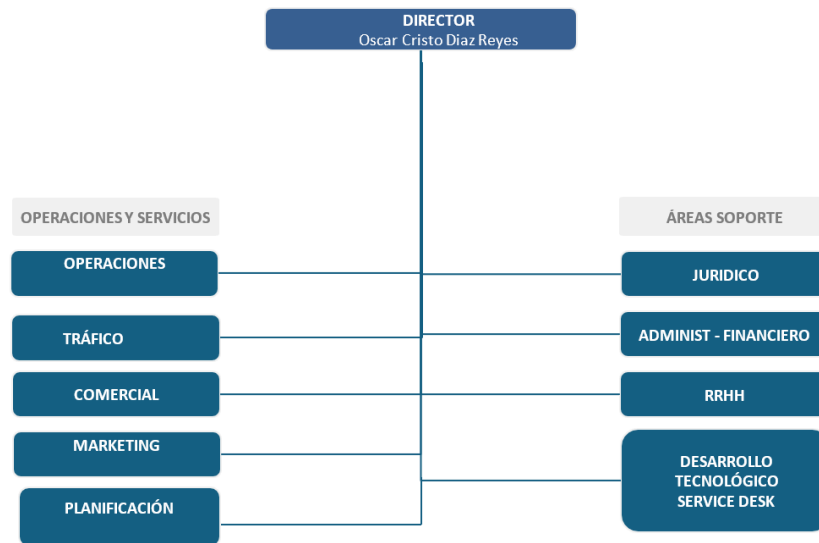
DIRECCION:	Carretera los Ríos nº. 52 - Tatira
------------	------------------------------------

INFRAESTRUCTURA:	<ul style="list-style-type: none"><li>- Zona de aparcamientos</li></ul>
------------------	---

**1.3.- MEDIOS HUMANOS.**

El personal que compone la plantilla de Transportes Antonio Díaz forma un equipo interdisciplinario, constituido por diferentes profesionales que trabajan en un área común (el sector del transporte) de forma interdependiente e interactúan entre ellos de manera formal e informal.

Dentro del organigrama de la empresa podemos encontrarnos con diferentes perfiles; cada uno responsable de un área o actividad de la empresa. El organigrama de la empresa es el siguiente:



Actualmente la plantilla, que tiene más de 300 empleados, contempla los siguientes puestos de trabajo:

- Licenciado en Ciencias Económicas y Empresariales, responsable de toda el área económica-financiera de la empresa, busca fuentes de financiación, etc.
- Diplomado en Relaciones Laborales, que dirige el departamento de Recursos Humanos (nominas, contrataciones, despidos, altas y bajas por accidentes, etc)
- Ingeniero Industrial responsable del área técnica, encargado del mantenimiento de las instalaciones, del sistema de prevención, medio ambiente, etc
- jefes de tráfico, organizan los servicios, gestionan a la plantilla de conductores y acompañantes, presupuestos, etc .
- Mecánicos, realizan labores de mantenimiento y reparaciones de las guaguas.
- Administrativos.
- Técnico y analista informático, responsable del mantenimiento y control de sistema de control de flota y de su infraestructura (servidor, comunicaciones).
- Técnico electricista y de telecomunicaciones, realiza el mantenimiento de los equipos que componen el control de flota, de las pantallas eléctricas, etc
- Conductores, personas que realizan los servicios de transporte de cliente.

- Acompañantes, realizan labores de acompañamiento en los servicios de transporte escolar de menores y de personas discapacitadas.
- Vigilante,

Conductores, personal del servicio de tráfico y de los diferentes departamentos que componen la empresa (administración, financiero, etc), además de mecánicos cuenta con **uniforme**.

#### **1.4.- MEDIOS TECNICOS.**

Los medios técnicos con los que cuenta Transportes Antonio Díaz Hernández son los siguientes:

##### ***1.4.1.- Flota de Vehículos.***

Transportes Antonio Díaz Hernández cuenta con una amplia flota de vehículos, entre micros y buses, con rampa para persona con dificultades para el acceso al interior del mismo, de diferentes capacidades para atender a la demanda de sus clientes.

La flota cuenta con sistema GPS para poder localizar en todo momento los vehículos.

También disponen de kit manos libres para la comunicación segura en caso de ser necesario con los conductores que prestan servicios.

Apostando por el medio ambiente, Transportes Antonio Díaz Hernández cuenta en propiedad con un bus ecológico, cuya propulsión es mediante GLP, que cuenta con rampa eléctrica.







#### CUMPLIMIENTO DEL REAL DECRETO 443/2001. CONDICIONES DE SEGURIDAD EN EL TRANSPORTE ESCOLAR.

Los vehículos cumplen con el Real Decreto 443/2001, sobre condiciones de seguridad en el Transporte Escolar. Para ello cuentan con (según artículo 4):

- Están dotados de martillos rompecristales.
- Piso del vehículo no podrá ser deslizante.
- Junto a las puertas de servicio habrá barras y asideros fácilmente accesibles desde el exterior, para facilitar las operaciones de abandono/acceso.
- Bordes de los escalones de colores vivos.
- Provisto de tacógrafo.
- Dotados de limitador de velocidad.
- Cuentan con dispositivos de frenado y antibloqueo (ABS).
- Provistos de extintores de emergencias.
- Los materiales empleados en el interior del habitáculo de pasajeros, deberán cumplir la Directiva 95/28/CE, sobre prevención del riesgo de incendio en los casos y condiciones establecidos en el Real Decreto 2028/1986.
- Todas las puertas de emergencias deberán abrirse fácilmente desde el interior y desde el exterior, no podrán ser accionadas por dispositivo de reserva de energía y dispondrán de un dispositivo que avise al conductor cuando no estén completamente cerradas.
- En las salidas de emergencias deberá figurar la inscripción "SALIDA DE SOCORRO" o "SALIDA DE EMERGENCIA", y señalizadas con dispositivos fluorescentes.

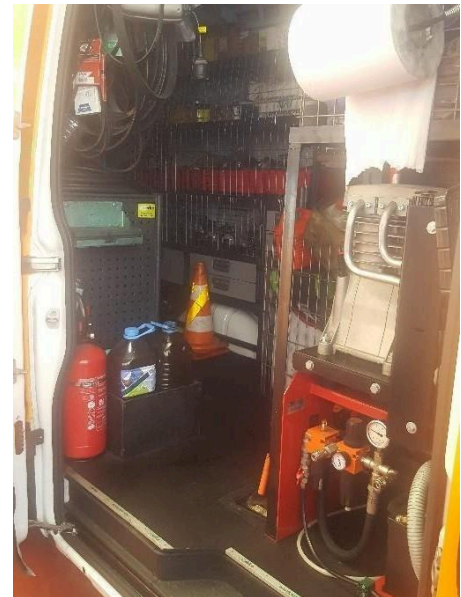
- Etc.

- Disponen de suelo antideslizante, obligatorio para poder cumplir el artículo 4 del R.D. 443/2001.
- Cuenta con pulsadores de llamada en los asientos.
- Todos los asientos cuentan con cinturones de seguridad, reposabrazos, y son reclinables y ajustables.

En las instalaciones de la empresa, se cuenta con depósito enterrado de 30 m<sup>3</sup> y surtidores para el repostaje de la flota. Dicho sistema fue legalizado y construido, además de gestionar el mantenimiento de los mismos, por Bp.

#### **1.4.2.- Asistencia Técnica de Vehículos.**

En caso de avería se dispone de vehículo de asistencia en carretera, equipado con las herramientas necesarias y los medios apropiados para subsanar averías durante la prestación de un servicio.



También se dispone de talleres vinculados a la empresa encargados del mantenimiento, reparación e inspecciones necesarias para el correcto funcionamiento de la flota. La empresa Taller los Rios 25, S.L, con registro industrial número 35/05502 y registro especial RET 202, es la encargada para llevar a cabo las reparaciones mecánicas, de chapa y pintura:

- ✓ Centro ubicado en La Calzada, es el primer taller de la empresa, dedicado a la reparación de chapa, pintura y reparaciones mecánicas (Registro Industrial 35/05502).

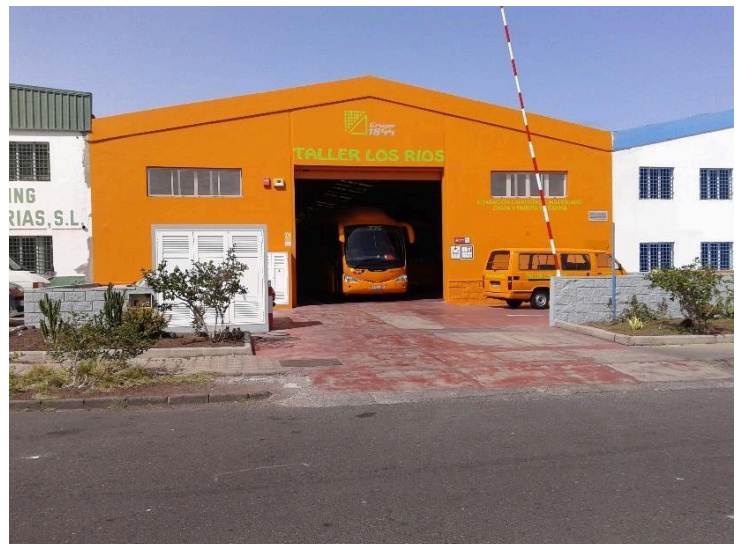


- ✓ Centro ubicado en el Polígono Industrial de Arinaga, Taller de Reparaciones Mecánicas de Vehículos Industriales. Se trata de un establecimiento industrial de 2.292,63 m<sup>2</sup> de superficie, que dispone de una zona techada de 1.374 m<sup>2</sup>, varios cuartos (destinados a almacenes, talleres y oficinas) y una parte al aire libre. Dispone de un banco de ensayos



para cajas de cambio automáticas. (Nº. de REAIC/RII: 05-A-452-00021539)

- ✓ Centro ubicado en el Polígono Industrial de Arinaga, Taller de Reparaciones de Chapa y Pintura, que cuenta con una cabina de pintura para vehículos industriales (Registro



Industrial 35/18151).

Transportes Antonio Díaz cuenta en su plantilla con un técnico electricista encargado del mantenimiento del sistema de comunicaciones de la flota (emisoras, equipos GPS). También existe un técnico informático que comprueba las comunicaciones GPS/GPRS del sistema de

control de flotas, y un Ingeniero que gestiona todas las averías tanto del sistema GPS como de los móviles.

Existen acuerdos con otros talleres para la comprobación del sistema eléctrico y tacógrafos (TAECA).

---

## **2.- PLAN DE ORGANIZACIÓN DEL SERVICIO.**

---

Para la organización de servicios/rutas/trayectos Transportes Antonio Díaz Hernández, con la experiencia acumulada de más de 25 años en el sector del transporte de viajeros por carretera, le ha permitido establecer un procedimiento de trabajo que le permite ofrecer a sus clientes la máxima calidad en los servicios que ofrece.

Se describe a continuación la metodología de trabajo implantada.

### **2.1.- COMPROBACION PREVIAS A LA PUESTA EN SERVICIO DE LOS VEHICULOS.**

Una etapa previa a que los vehículos, conductores y cuidadoras/es puedan realizar el servicio encomendado, Transportes Antonio Díaz Hernández realiza una serie de comprobación de cada bus y personal asociado al mismo para verificar su correcto estado y cumplimiento de la formación apropiada, que se traduce en la mejor calidad posible.

Los puntos de las comprobaciones son las siguientes:

#### **I.T.V. (Sistema oficial de Inspección Técnica de Vehículos).**

La empresa dispone de un departamento técnico (conformado por ingeniero, jefes de mecánica, departamento de tráfico) especializado que vela por el correcto mantenimiento de nuestros autobuses y que posee los requerimientos técnicos precisos para efectuar cuantas operaciones de mantenimiento y reparación sean necesarias. En dicho departamento se planifican con todo rigor las operaciones de mantenimiento para que nuestros autobuses puedan pasar con éxito, en los periodos legalmente estipulados, la correspondiente Inspección Técnica de Vehículos en las entidades habilitadas para ello, así como para garantizar la mayor fiabilidad en el funcionamiento mecánico del material móvil.

#### **Seguros.**

Se cuenta con personal especializado en temas de seguros, encargado de concertar las correspondientes pólizas de seguro de suscripción obligatoria de conformidad con la legislación vigente sobre esta materia.

Todos los vehículos tienen concertadas las correspondientes pólizas de seguro de suscripción voluntaria con extensión de coberturas en materia de responsabilidad civil ilimitada.

## **Tarjeta de Transportes**

El departamento Jurídico, es el encargado de verificar el cumplimiento de la normativa vigente sobre esta materia, tramitar la correspondiente autorización administrativa antes de iniciar los trabajos para los cuales ha sido contratado la empresa, expedida por los Cabildos Insulares. Todos los vehículos cuentan con dicha autorización que debe ser visada bianualmente.

### **Personal contratado.**

El departamento de personal comprueba que todos nuestros empleados (conductores y cuidadores/as) tengan el permiso de conducción correspondiente y en vigor para poder realizar su trabajo (tarjeta de tacógrafo, certificado CAP), además de la formación correspondiente al tipo de trabajo para el cual es contratado.

Se hacen comprobaciones periódicas para garantizar que los conductores mantienen en todo momento su permiso de circulación en vigor.

Se imparten anualmente cursos de formación, en función de las demandas solicitadas o temas que considera de interés la empresa para mejorar la calidad del servicio, o formación propuesta por clientes. Incluso a través de la empresa todos los años los conductores pueden realizar los cursos de reciclaje del CAP y del tacógrafo.

Cualquier personal incorporado a la empresa reciba una primera formación de los siguientes temas:

- Funcionamiento del tacógrafo.
- Información General de la empresa: se le informa de los teléfonos de contacto (de la empresa, de los centros asistenciales, emergencias, etc).
- Información sobre la uniformidad, aspecto y condiciones físicas.
- Documentación que debe tener la guagua en todo momento.
- Información general sobre normas de tráfico y seguridad vial.
- Comportamiento en caso de emergencia.
- Pautas de actuación ante Inspecciones previas a cualquier viaje y limpieza de los vehículos.
- Procedimiento en caso de Accidente (como debe actuar, a quien informar y como rellenar un parte de accidentes).
- Formación/información sobre los riesgos del puesto de trabajo.
- Manejo del tacógrafo.

### **2.1.- SISTEMAS DE COMUNICACION.**

La empresa en todo momento dispondrá de comunicación directa con la flota de vehículos. Para ello se disponen de los siguientes medios:

- Sistema GPS de localización de flota. Los buses estarán en todo momento ubicados en mapa cartográfico, conociendo su posición. Este sistema se encuentra implantado con éxito en la empresa desde el año 2004; se hace a través de la plataforma online, donde



los vehículos actualizan la posición de manera regular. Se cuenta con técnicos para el mantenimiento y reparaciones de los dispositivos. El mantenimiento y actualizaciones de dicho sistema se hace a través de la empresa Telefónica Soluciones.

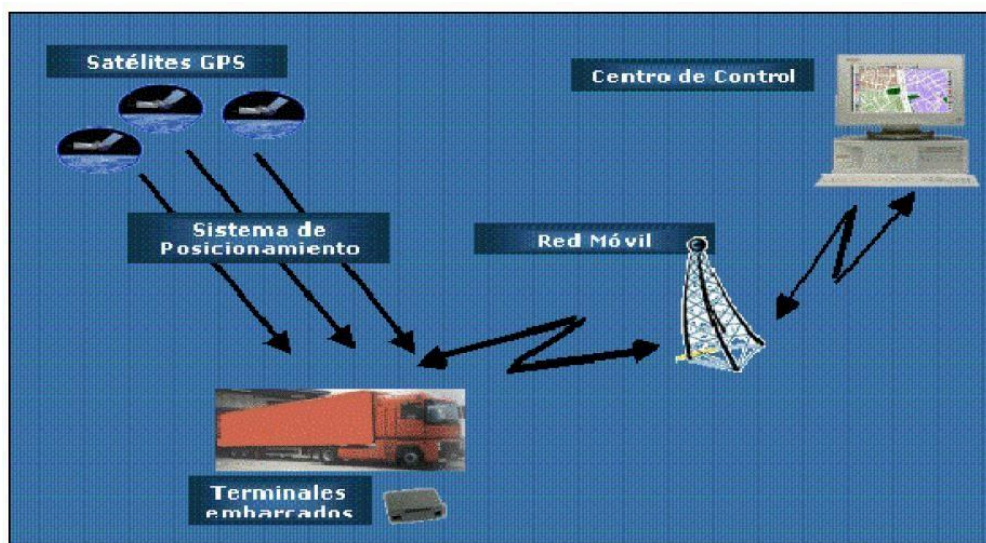
- Sistemas de comunicación vía móviles. Todos los conductores que presten servicios dispondrán de un terminal móvil con cobertura en toda la isla (el operador es movistar). Se dispone de contrato de mantenimiento con Telefónica Movistar.
- Kit manos libres; dispositivos instalados dentro de los buses para que la comunicación entre la guagua y el exterior sea segura. Los mismos son instalados por técnico de la empresa, que también realiza el mantenimiento de los mismos.



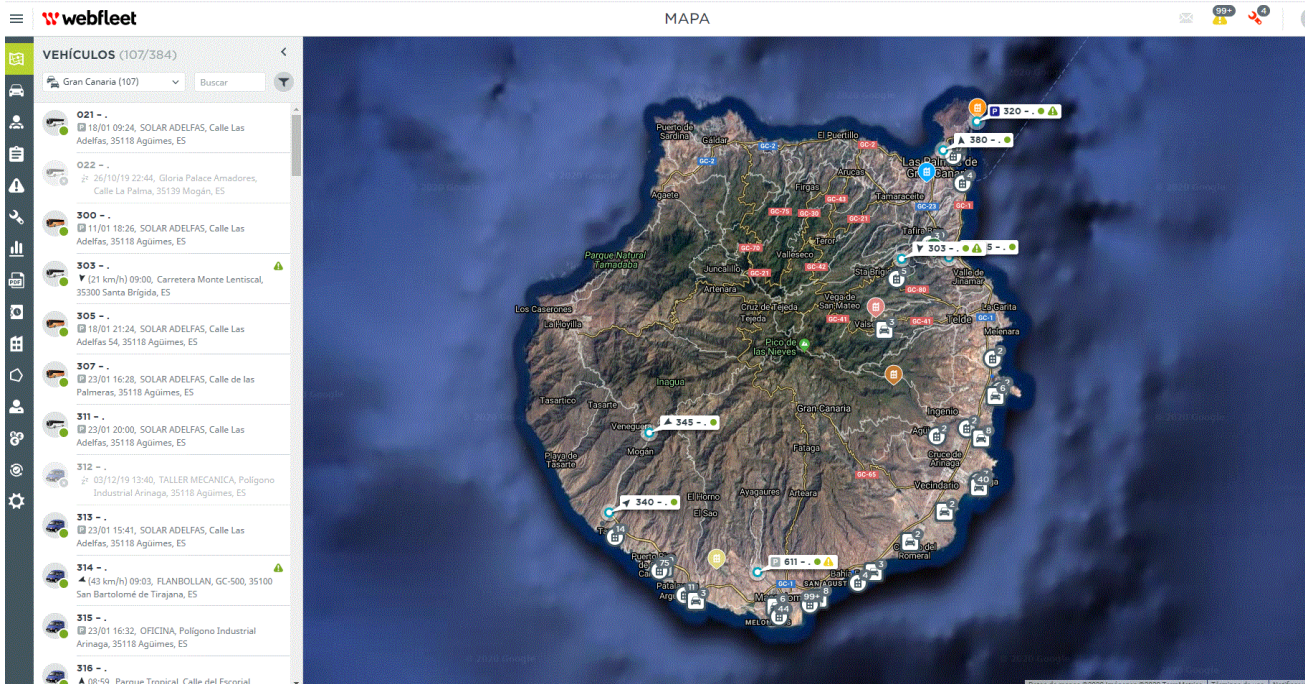
- El servicio de tráfico también dispone de los móviles particulares de cada conductor y acompañante, que en caso de emergencia (si no se pueden utilizar los otros medios de comunicación disponible) están autorizados por sus titulares a hacer uso de ellos.

## **2.2.- SISTEMA GPS.**

Transportes Antonio Díaz Hernández dispone de un sistema de control de flota mediante GPS, instalado por Telefónica Soluciones en el año 2.004, que se encarga del mantenimiento y actualizaciones del sistema.

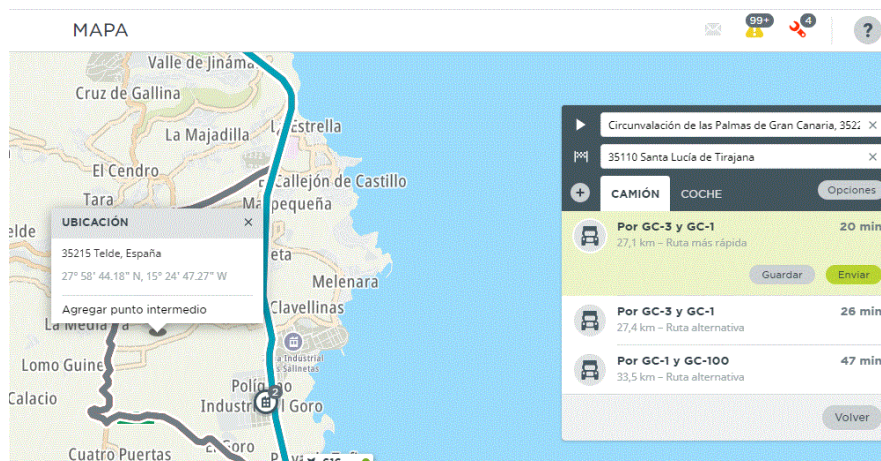


Dicho sistema de control de flota, está compuesto por equipos GPS y una plataforma online, accesible vía internet, que recibe las posiciones enviadas por los vehículos y sitúa los mismos en la cartografía seleccionada.



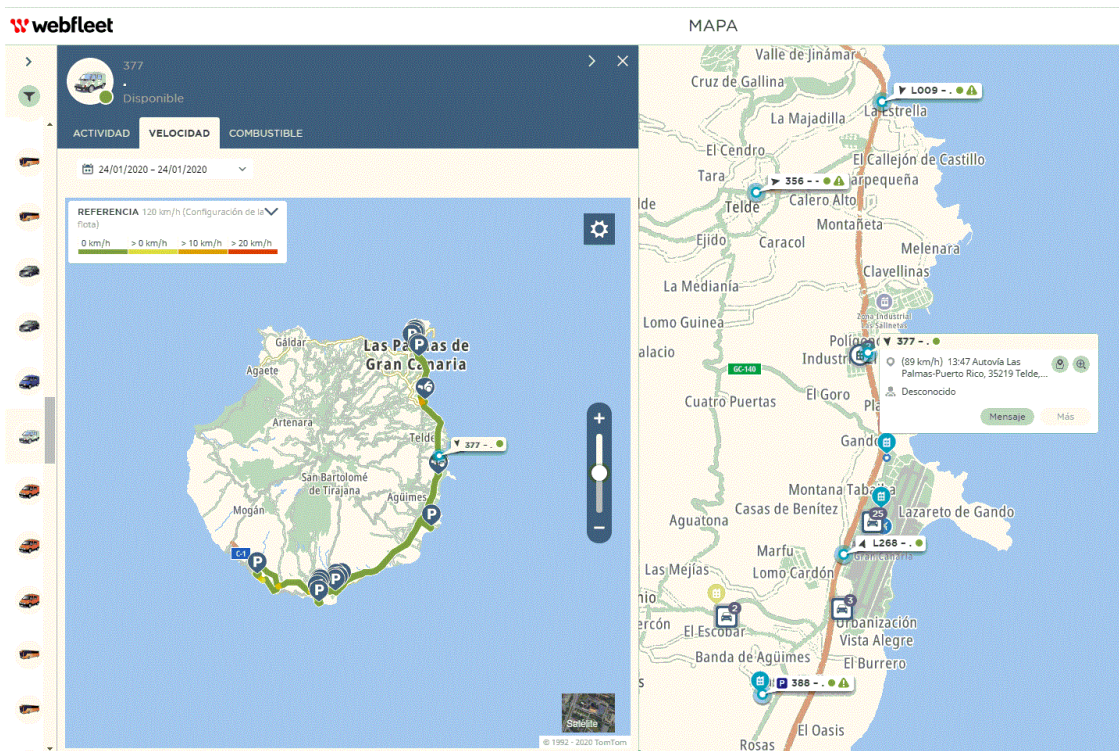
generan históricos.

- Se pueden programar alertas geográficas para informar de cuando entra o sale de una zona,
- La cartografía disponible es de la Comunidad Autónoma de Canarias y España, mediante Google Maps.
- Permite conocer los vehículos más próximos a otro en cuestión o a un lugar, además de otra información como tiempo y distancia a este.
- Obtener instantáneas fotográficas denominadas "Street View" del lugar donde se encuentra el bus.
- Establecer rutas, dando información de tiempos estimados de recorridos y posibilidades de diferentes recorridos.



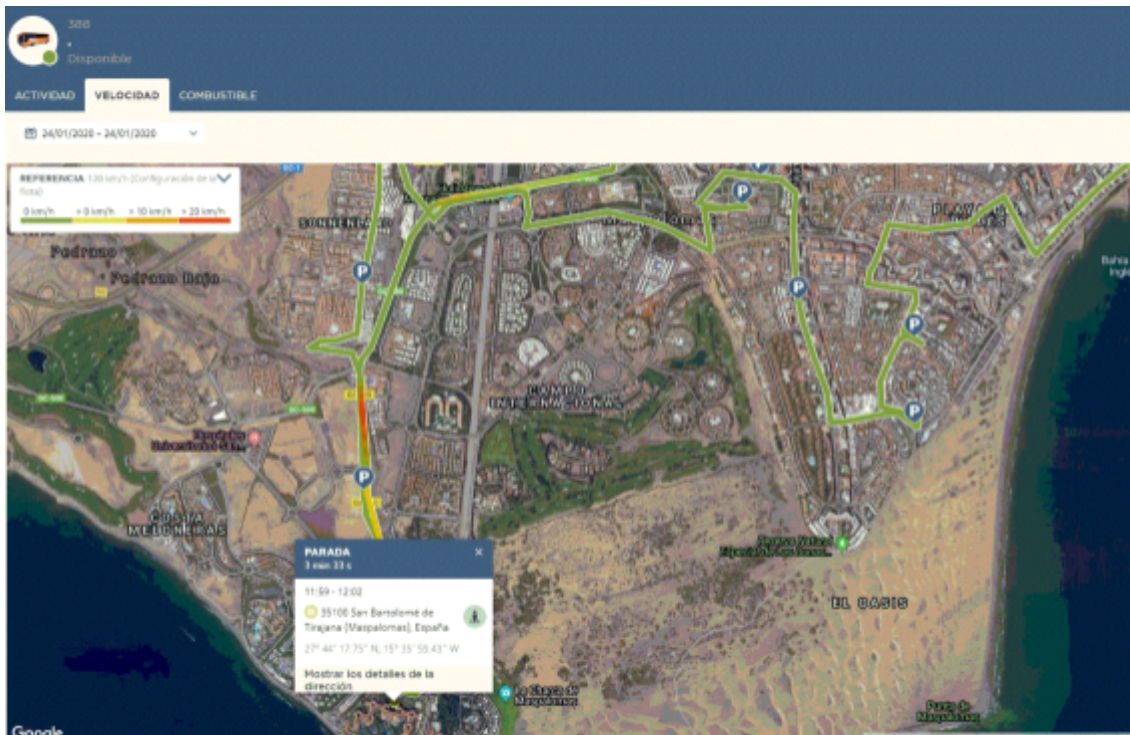


Ejemplo de situación en el mapa de un bus, los datos que tenemos en ese momento (posición, lugar, velocidad, dirección) y también información del histórico de la ruta que ha hecho.





Histórico de un viaje realizado por un bus, donde puede verse las paradas realizadas (y de cada parada se puede saber hora, día y duración de la misma



### **2.3.- TELEFONO DE CONTACTO PARA USUARIOS EN EL PERIODO DEL TRAYECTO.**

El departamento de tráfico de la empresa, es el encargado de la planificación de los servicios en coordinación con el Ingeniero (en función de las rutas, vehículos y conductores disponibles). Además, realizan un seguimiento y control de los mismos, comprobando que se cumplen horarios, y que el personal designado para cada caso (acompañantes y conductores) cumplen lo planificado. Dicho departamento está compuesto por varios jefes de tráfico y administrativos/as, que trabajan de lunes a domingo. El departamento de tráfico está disponible las 24 horas.

Los teléfonos y mail de contacto del Departamento de tráfico son:

Mail:	<a href="mailto:traficolpa@grupo1844.es">traficolpa@grupo1844.es</a>
Teléfonos:	928120038
Móviles:	618787682 / 639717324

Transportes Antonio Díaz Hernández tendrá como interlocutor frente a los usuarios/as del contrato, a las siguientes personas:

#### **2.4.- COMPROBACIONES PREVIAS A LA RUTA.**

Los buses antes de comenzar los servicios son chequeados por el conductor, quien comprobará tanto las condiciones higiénicas, técnicas y de seguridad que sean las adecuadas para realizar las rutas previstas. En caso de cualquier incidencia se comunicará de inmediato al departamento de tráfico quien valorará, en función de la gravedad, las medidas a tomar.

Además, el día anterior, a la finalización de los servicios de la jornada de trabajo, los vehículos vuelven a ser revisados y chequeados. Cualquier incidencia es avisada al departamento de tráfico.

#### **2.5.- PROTOCOLOS DURANTE LA REALIZACION DE LA RUTA.**

##### **PROCEDIMIENTO DE APROXIMACION Y DETENCIÓN EN UNA PARADA.**

El conductor al aproximarse a una parada definida en el servicio, procederá en primer lugar a señalar con anticipación la maniobra de aproximación a la misma mediante los intermitentes. El bus deberá estacionarse justo en la misma parada y junto al bordillo de la acera. El conductor no debe hacerlo ni unos metros por delante ni unos metros por detrás.

Antes de arrancar, hay que observar si existen personas en las inmediaciones del bus.

En todas las paradas del itinerario, el conductor del bus debe poner en funcionamiento el dispositivo luminoso con señal de emergencia mientras los viajeros entren o salga del vehículo. Tras reiniciar la marcha, las luces del cartel deben apagarse en breves segundos.

Al llegar a la parada, el conductor debe acercarse con sumo cuidado, ya que por su naturaleza, esta situación es muy exigente para el conductor. Cuando esté por llegar a la parada, el conductor debe:

- aproximarse con precaución y a baja velocidad;
- estar atento para detectar transeúntes, tránsito vehicular y otros objetos mientras esté llegando a la parada y después de hacerlo;
- mirar todos los espejos continuamente;
- activar las luces intermitentes color ámbar por lo menos 90 metros antes de que el autobús se detenga;
- mirar continuamente los espejos para detectar la presencia de usuarios, tránsito vehicular y otros objetos en las zonas de peligro;
- detener el autobús por completo en el lado derecho de la calzada.
- poner la marcha en posición de estacionamiento y aplicar el freno de estacionamiento cada vez que se detenga el autobús;
- de ser posible, abrir la puerta de servicio lo suficiente como para activar las luces intermitentes rojas cuando el tránsito vehicular se encuentre a una distancia segura del autobús;
- realizar una inspección visual final para cerciorarse de que el tráfico se haya detenido antes de abrir la puerta del todo, e indicarles a los usuarios que se acerquen al autobús.

#### PROCEDIMIENTO DE SUBIDA AL BUS.

Una vez que el conductor ha estacionado en la parada estipulada, el cuidador/a bajará del bus y controlará la subida al mismo de los usuarios. Dentro de los pasos a seguir en este procedimiento tenemos:

- Los usuarios deben esperar en la parada designada, mirando en dirección al autobús.

- Los pasajeros deben subir al autobús sólo cuando así lo indique el conductor o acompañante.
- El conductor debe mirar por todos los espejos continuamente.
- El acompañante comprobará que todos hayan subido al autobús. De ser posible, aprender los nombres de los clientes que estarán en cada parada. Si falta alguno,

preguntar a los demás dónde puede estar, y antes de abandonar la parada ponerse en contacto con el departamento de tráfico notificar la incidencia para ver que hacer.

- Cuando el ingreso de pasajeros se produzca en la oscuridad, la luz de techo debe estar encendida.
- Antes de arrancar, el conductor debe aguardar hasta que todos los usuarios se hayan sentado, estén mirando hacia delante y tengan abrochados los cinturones de seguridad.
- Mire por todos los espejos. Asegúrese de que no venga nadie corriendo para tomar el autobús.
- Cuando todos los usuarios hayan subido, prepárese para partir:
  - Cierre la puerta.
  - Ponga la marcha correspondiente.
  - Saque el freno de estacionamiento.
  - Apague las luces intermitentes rojas.
  - Vuelva a verificar todos los espejos.

Cuando sea seguro hacerlo, emprenda la marcha y siga su ruta.

#### PROCEDIMIENTO DE SALIDA DEL BUS.

- El conductor detiene el autobús de manera segura en las paradas designadas, según se describe en la sección anterior.
- El cuidador/a comprobará que los alumnos permanezcan sentados hasta que se les indique que bajen. No se entregará a ningún padre/madre/familiar al usuarios sino está autorizado para recogerlo.
- Los usuarios bajarán de uno a uno, comprobando la cantidad de usuarios que vayan bajando para confirmar la ubicación de cada uno de ellos antes de partir de la parada.
- El conductor se mantendrá estacionado en la parada, hasta que todos los usuarios bajen del bus y estén suficientemente alejados del mismo.
- Comprobar antes de arrancar, mirar por todos los espejos nuevamente. Asegúrese de

que no haya usuarios cerca del autobús ni volviendo al vehículo. EL cuidador/a verificará que se han bajado todos los usuarios que corresponden a esa parada

- Cuando todos los usuarios hayan descendido de la parada, el conductor realizará la maniobra de incorporación a la carretera:
  - Cierre la puerta.



- Ponga la marcha correspondiente.
  - Saque el freno de estacionamiento.
  - Apague las luces intermitentes rojas.
  - Mire por todos los espejos nuevamente.
- 
- Cuando sea seguro hacerlo, emprenda la marcha y siga su ruta.

---

### **3.- PLAN DE ACTUACION EN SITUACIONES DE EMERGENCIAS.**

---

Transportes Antonio Díaz Hernández, S.L. dispone de un Plan de Emergencias tanto para sus establecimientos industriales como para las guaguas.

En base a la experiencia que la empresa tiene en el sector del transporte por carretera se ha elaborado una serie de procedimientos de actuación ante las posibles situaciones de emergencias que se puedan plantear durante la realización de servicios. También se definen protocolos de comportamiento ante diferentes clientes especialmente sensible, como pueden ser personas con algún tipo de discapacidad o personas menores de edad.

Dicho Plan de Emergencias ha sido elaborado por un técnico, ingeniero industrial, y consta de visado por colegio de ingenieros.

En anexo adjunto se aporta dicho plan de emergencia.

---

### **4.- PLAN DE FORMACION.**

---

La empresa Transportes Antonio Díaz Hernández establece todos los años un plan de formación, que se incorpora a la política de calidad de la empresa (Norma UNE-EN-ISO 9001). Dicho plan es flexible, pudiendo añadirse cursos no programados inicialmente en función de las necesidades de la empresa.

Estos curso son programados y gestionados por el Ingeniero de la empresa, y tienen como objetivo dotar, en este caso para los empleados que prestan servicios de transporte al Centro Educación Especial de La Casita, de TRANSPORTES ANTONIO DIAZ HERNANDEZ de la capacitación necesaria para poder asegurar que se trabaja con el nivel de calidad previsto y para mejorar continuamente el servicio que se ofrece, además de cumplir con la reglamentación vigente para cada caso concreto.

Se completa estos cursos con otros específicos en función de la tarea a realizar, en concreto este año ya se han hecho y se siguen realizando cursos de acompañante escolar, o de técnicas de comportamiento ante personas discapacitadas, de tacógrafos, o de primeros auxilios sanitarios.

#### CURSOS REALIZADOS EN EL AÑO 2019.

Transporte de Viajeros con Características Especiales, 10 horas, presencial.

Primeros Auxilios en Estaciones de Autobuses, 10 horas, presencial.

Conducción Segura, 8 horas, presencial.

Protocolo de Actuación de conductores ante un accidente de tráfico, 8 horas, presencial. Cursos de Tacógrafo, 2 horas, presencial.

Transporte Escolar y de Menores, conductores y acompañantes, 6 horas, presencial.

Accidente de Tráfico, que son y como actuar, 6 horas, presencial.

Evacuación de Vehículos de transporte de pasajeros, 6 horas, presencial.

Seguridad Vial en los Desplazamientos por Carretera, 6 horas presencial

#### LISTADO DE CURSOS PROGRAMADOS PARA REALIZAR EN EL AÑO 2020.

##### **Primeros Auxilios Sanitarios, 12 horas mínimo.**

1. ORGANIZACIÓN DE LOS PRIMEROS AUXILIOS:
  - 1.1. Los eslabones de la cadena de socorro
  - 1.2. Formación en socorrismo
  - 1.3. Material y Locales de primeros auxilios.
2. TÉCNICAS DE PRIMEROS AUXILIOS:
  - 2.1. Principios Generales.
  - 2.2. Valoración Primaria y Secundaria del Accidentado.
3. PROCESOS PATOLÓGICOS:
  - 3.1. Ahogamientos.
  - 3.2. Hemorragias y Shock Hipovolémico.
  - 3.3. Quemaduras.
  - 3.4. Fracturas.
4. RCP

##### **Soporte Vital Básico, 12 horas mínimo.**

## 1. INTRODUCCIÓN

Parada Cardíaca.

La Cadena de Supervivencia.

Importancia de la Desfibrilación temprana.

## 2. RESUCITACIÓN

CARDIOPULMONAR (RCP) RCP

Básica.

Secuencia de RCP.

Otras técnicas en RCP.

## 3. DESFIBRILACIÓN SEMIAUTOMÁTICA

(DESA) Descripción y funcionamiento

del DESA. Plan de Acción ante la Parada

Cardíaca.

## 4. PLAN PARA SOBREVIVIR

Registro de la Parada Cardíaca.

Mantenimiento del DESA.

Plan para sobrevivir a un IAM.

### **Atención a las personas en situación de dependencia, 6 horas mínimo.**

Módulo 1: Características y necesidades de las personas en situación de dependencia.

Autonomía y dependencia.

La persona en situación de dependencia.

Las personas mayores (i): El proceso de envejecimiento.

Las personas mayores (ii): necesidades del mayor y sus repercusiones en la vida cotidiana.

La discapacidad (i): conceptos generales, clasificación y características.

La discapacidad (ii): necesidades y repercusiones en la vida cotidiana.

Enfermedad y dependencia (i): características y necesidades psicosociales.

Enfermedad y dependencia (ii): El trastorno mental.

El cuidador formal y el cuidador informal.

Módulo 2: Atención sanitaria.

Organización de las actividades en la atención sociosanitaria.

Sistema cardiovascular y aparato respiratorio. procedimientos relacionados.

Aparato excretor y aparato reproductor.

Sistema esquelético-muscular. Bases anatomofisiopatológicas y su prevención.

Sistema nervioso y órganos de los sentidos.

Técnicas de movilización, traslado y deambulaci3n. Ayudas t3cnicas.

Posiciones anatómicas para exploraci3n. constantes vitales y gráficas de hospitalizaci3n.

Terapéutica farmacológica: procedimientos de preparaci3n y administraci3n.

Termoterapia e hidroterapia.

Sistema endocrino y aparato digestivo.

Administraci3n de alimentos y apoyo a la ingesta.

Procedimientos de planificaci3n y registro de las actividades asistenciales. La calidad en la atenci3n sociosanitaria.

#### M3dulo 3: Atenci3n higi3nica.

Descripci3n del papel del TAPSD. La habitaci3n de la persona institucionalizada;

La piel. T3cnicas de aseo e higiene corporal;

Control y prevenci3n de las infecciones. El aislamiento;

El paciente incontinente y colostomizado. UPP. Cuidados paliativos y post m3rtem;

Limpieza, desinfecci3n y esterilizaci3n del material sanitario;

Recogida de muestras biol3gicas y eliminaci3n de residuos sanitarios.

### **Protocolo de Actuaci3n ante un accidente de tráfico, 6 horas m3nimo.**

#### 1. NORMATIVA NACIONAL QUE REGULA LA ACTUACI3N EN ACCIDENTES DE TRÁFICO.

#### 2. PAUTAS DE ACTUACI3N BÁSICAS Y ELEMENTALES DE ACTUACI3N EN CASO DE ACCIDENTE.

2.1. Correcta seálizaci3n de los accidentes y medios materiales disponibles para ello.

2.2. Datos a recabar y facilitar en caso de accidente de tráfico.

2.3. Colaboraci3n y coordinaci3n con otros conductores implicados.

2.4. Partes de accidentes de tráfico, normativa y correcta confecci3n.

2.5. Coordinaci3n con las fuerzas y cuerpos de seguridad encargados de la vigilancia del tráfico.

#### 3. BREVES NOCIONES DE ACTUACI3N SOBRE HERIDOS.

3.1. Accidentes con m3ltiples heridos.

Accidentes con materias peligrosas y explosivas.

### **Transporte de viajeros con caracter3sticas especiales, m3nimo 6 horas.**

#### UNIDAD 1.- MARCO LEGAL DEL TRANSPORTE ACCESIBLE EN AUTOBÚS

- El origen del transporte accesible
- Breve análisis de la legislaci3n comunitaria y nacional que regulan esta materia.
- Los Planes de Movilidad Urbana Sostenible y su contribuci3n a la mejora de la accesibilidad.

**UNIDAD 2: EL TRANSPORTE DE VIAJEROS CON CARACTERÍSTICAS ESPECIALES**

- Qué es la accesibilidad
- La cadena de accesibilidad en el transporte en autobús
- Elementos que intervienen en la accesibilidad
- Principales problemas que se encuentran los usuarios con discapacidad
- Vehículos accesibles
  - Acceso al autobús
  - En el interior del vehículo
  - Bajar del autobús
- Algunas consideraciones en torno a la conducción
- Criterios de actuación del conductor

**UNIDAD 3: COMPORTAMIENTO HACIA LAS PERSONAS CON DISCAPACIDAD**

- El conductor agente activo de la empresa
- Interacción y comunicación con los pasajeros
- Propuestas para atender a las personas con discapacidad en cada etapa del transporte

**Conducción Segura, mínima 8 horas****1. NORMAS GENERALES SOBRE SEGURIDAD EN CARRETERA**

- 1.1. Seguridad en la circulación
- 1.2. Seguridad primaria o activa
- 1.3. Seguridad secundaria o pasiva.
- 1.4. Seguridad terciaria.
- 1.5. La geografía vial.
- 1.6. Velocidad genérica, específica y adecuada.

**2. TIEMPOS DE CONDUCCIÓN Y DESCANSO**

- 2.1. Normativa europea sobre el control del sector transportes
  - 2.2. Directiva sobre tiempos de trabajo
  - 2.3. Reglamento 561/2006. Consecuencias y repercusiones para el ámbito social del transporte por carretera español.
- Ley 18/2009 por la que se modifica el texto articulado de la Ley de tráfico, circulación de vehículos y seguridad vial.

**Acompañante de Transporte Escolar, mínimo 6 horas****UNIDAD DIDÁCTICA 1: LEGISLACIÓN Y DOCUMENTACIÓN DEL TRANSPORTE ESCOLAR**

1. El transporte escolar

2. Legislación del transporte escolar: RD 443/2001, de 27 de abril
3. ¿Qué documentos deben llevar los usuarios del transporte escolar?
4. Régimen de altas, bajas o modificación del servicio de transporte escolar
5. Régimen económico del servicio de transporte escolar
6. Derechos y deberes del alumnado y de los padres
7. Clasificación de las posibles faltas cometidas por los niños y su sanción

correspondiente UNIDAD DIDÁCTICA 2: LABOR DEL ACOMPAÑANTE DE TRANSPORTE ESCOLAR

1. Transporte escolar: el acompañante
2. El servicio de acompañante de transporte escolar
3. Funciones del acompañante de transporte escolar
4. Tareas asignadas al monitor de transporte escolar
5. Identificación y materiales necesarios que debe llevar el acompañante de transporte

escolar UNIDAD DIDÁCTICA 3: SITUACIONES DE EMERGENCIA Y EVACUACIÓN DEL AUTOBÚS

1. Situaciones de emergencia
2. Evacuación del autobús ante situaciones de peligro

UNIDAD DIDÁCTICA 4. SEGURIDAD ACTIVA Y PASIVA EN LOS TRANSPORTES ESCOLARES

1. Definición de seguridad activa y pasiva en el transporte escolar
2. La seguridad para los niños en el transporte escolar
3. La importancia de los cinturones de seguridad
4. Pautas que garantizan el uso seguro del autobús escolar
5. La educación vial
6. Prevención de situaciones de peligro para los usuarios del transporte escolar

**Técnico en Atención en el Transporte a Discapacitados, mínimo 6 horas**

UNIDAD DIDÁCTICA 1. INTRODUCCIÓN A LOS CUIDADOS DE PERSONAS DISCAPACITADAS FÍSICAS Y PSÍQUICAS

Deficiencia, discapacidad y minusvalía. Relación entre conceptos

Máximo legal

Planes con personas con discapacidad

Plan sectorial autonómico

Plan de Atención Sociosanitaria

UNIDAD DIDÁCTICA 2. DISCAPACIDAD FÍSICA

Concepto

Clasificación y etiología

Clasificación



Factores del movimiento

Otras alteraciones

Enfermedades más frecuentes

Ayudas técnicas y mecánicas para la ambulación

Las ayudas técnicas

Las ayudas mecánicas

Centros de atención para personas con discapacidad física

Centros de Atención a Personas con Discapacidad Física (CAMF)

Centros de Recuperación de Personas con Discapacidad Física (CRMF)

Ocio y tiempo Libre

#### UNIDAD DIDÁCTICA 3. DISCAPACIDAD PSÍQUICA

Concepto, clasificación y etiología

Modificación de la conducta en los problemas de comportamiento

Modificación y terapia de Conducta

Caracterización de la Modificación de la Conducta

Problemas Actuales en Modificación de Conducta

Centros de atención para personas con discapacidad psíquica. Los Centros Base

¿Qué son?

¿Qué servicios prestan?

Catálogo Estatal de Servicios de Discapacidad

Ocio y tiempo Libre

#### UNIDAD DIDÁCTICA 4. EL PERFIL DEL CUIDADOR

Actitud del cuidador

Habilidades sociales de las personas discapacitadas

Habilidades sociales

Las habilidades sociales en las personas con discapacidad

Factores a tener en cuenta en las habilidades sociales

Dificultades de relación social de las personas discapacitadas

Técnicas para favorecer la relación social

Actividades de acompañamiento y de relación social, individual y grupal

Aplicaciones de las nuevas tecnologías y los recursos del entorno para el fomento de las relaciones sociales

Comunicación

Técnicas básicas de comunicación

Consejos generales

Atención al paciente

Resolución de conflictos

Reconocimiento de las situaciones de riesgo y protocolos de actuación

Normas generales de intervención

Ética profesional

Actitudes y valores. Aprecio por los principios éticos

Confidencialidad y respeto de la intimidad en el manejo de la información personal y médica

El trabajo en equipo

Características y composición del equipo interdisciplinario

Papel y tareas de los profesionales de atención a personas discapacitadas

La coordinación interdisciplinaria

#### UNIDAD DIDÁCTICA 5. ACTUACIÓN DEL CUIDADOR DE DISCAPACITADOS FÍSICOS Y PSÍQUICOS

Cuidados generales

Necesidades fundamentales de la persona

El Cuidado de la boca

El Lavado del cabello

Higiene y aseo

Higiene y cuidado de la piel

Lavado y ducha

Alimentación

Alimentación y nutrición: concepto y diferencias

Relación Alimentación-calidad de vida

Dieta y menú: concepto y diferencias

Menús en patologías especiales

Necesidades nutritivas y ingesta de alimentos

Alimentación por vía oral

Pautas de comportamiento y habilidades de comunicación

La comunicación interpersonal

Los estilos de comunicación: Asertivo, Pasivo y Agresivo

Barreiras de la comunicación

#### UNIDAD DIDÁCTICA 6. CUIDADOS ESPECIALIZADOS

Habilitación y rehabilitación

Ejercicios, técnicas y base fisiológica

Valoración integral

Evaluación funcional  
Tratamiento rehabilitador  
Función del fisioterapeuta  
Cambios posturales  
Normas básicas de mecánica corporal  
Movilizaciones e inmovilizaciones  
Técnicas básicas de movilizaciones  
Traslados  
Acompañamiento en la deambulación  
Síndrome de inmovilización

#### UNIDAD DIDÁCTICA 7. LABOR DEL MONITOR DE ATENCIÓN DE TRANSPORTE A DISCAPACITADOS

Transporte escolar: el acompañante  
Pliego de Prescripciones Técnicas  
Características del acompañante del servicio de transporte escolar El  
servicio de monitor de atención de transporte a discapacitados  
Funciones del acompañante de atención de transporte a discapacitados  
Áreas asignadas al monitor de atención de transporte a discapacitados  
Identificación y materiales necesarios que debe llevar el monitor de atención de  
transporte a discapacitados

#### UNIDAD DIDÁCTICA 8. SITUACIONES DE EMERGENCIA Y EVACUACIÓN DEL AUTOBÚS

Situaciones de emergencia  
Plan de emergencias  
Tipos de situaciones de emergencia que se pueden producir en un autobús  
Evacuación del autobús ante situaciones de peligro  
Incidentes producidos que pueden necesitar la evacuación del autobús  
La decisión de evacuar el vehículo  
Procedimientos a seguir para la evacuación del autobús escolar

#### UNIDAD DIDÁCTICA 9. SEGURIDAD ACTIVA Y PASIVA EN LOS TRANSPORTES ESCOLARES

Definición de seguridad activa y pasiva en el transporte escolar  
Condiciones de seguridad relacionadas con el vehículo de transporte escolar  
La seguridad para los niños en el transporte escolar  
La importancia de los cinturones de seguridad  
Pautas que garantizan el uso seguro del autobús escolar  
La educación vial  
La educación vial en el colegio

Las zonas de peligro

La educación vial según la etapa educativa de los niños

#### UNIDAD DIDÁCTICA 10. RECURSOS EDUCATIVOS: HABILIDADES COMUNICATIVAS Y SOCIALES

Introducción

Habilidades comunicativas: la comunicación

Definición de comunicación

Elementos que componen la comunicación

Elementos que facilitan y dificultan la comunicación

Tipos de comunicación

Habilidades sociales

Competencias básicas asociadas a las habilidades sociales

Importancia del desarrollo del aprendizaje de las habilidades sociales en el transporte escolar

La actitud de los monitores de transporte escolar que favorece el desarrollo de habilidades comunicativas y sociales en los niños

#### UNIDAD DIDÁCTICA 11. RECURSOS EDUCATIVOS: GESTIÓN DEL TIEMPO LIBRE

El ocio y el tiempo libre

La Animación Sociocultural

Definición del concepto

Objetivos de la Animación Sociocultural

Funciones de la Animación Sociocultural

El monitor de atención de transporte a discapacitados y transporte escolar como animador del trayecto en autobús

Principales funciones

Capacidades y aptitudes de un buen animador para el transporte escolar

Valores y actitudes del animador para el transporte escolar

Organización de las actividades que va a realizar el monitor durante el trayecto

Actividades que se pueden realizar con los niños en el trayecto del autobús

#### UNIDAD DIDÁCTICA 12. PRIMEROS AUXILIOS Y PREVENCIÓN DE ACCIDENTES

Primeros auxilios

Definición

Normas generales de primeros auxilios

Procedimiento general que se debe seguir para prestar primeros auxilios

Precauciones generales a la hora de prestar primeros auxilios

Primeros auxilios a menores

Pautas a seguir para realizar los primeros auxilios

El botiquín

Activación del sistema de emergencia PAS Valoración

primaria y secundaria de los accidentados

Factores de riesgo en el transporte escolar y medidas preventivas para evitar accidentes

---

## **5.- PLAN DE CALIDAD DE LOS SERVICIOS.**

---

Para garantizar la calidad de los servicios prestados por Transportes Antonio Díaz Hernández cuenta con varias herramientas:

- Experiencia del servicio de tráfico que diseña, gestiona, controla y supervisa la correcta ejecución de los servicios realizados: se cuenta con personal cualificado con más de quince años de experiencia en el sector del transporte y en el puesto de control de tráfico.
  - Experiencia con servicios de similares características al descrito en la licitación, que requieren la realización de rutas diarias y puntualidad: Servicio de personal de AENA e IBERIA, Servicio de transporte escolar de menores y personas con discapacidad, transporte del centro de día y del aula mayor en Valsequillo, Servicios de traslado de pacientes y acompañantes del Servicio Canario de Salud
  - Se tiene implantado un sistema ISO-UNE-EN 9001:2008: Sistema de Gestión de la Calidad, el cual certifica anualmente el seguimiento de los diferentes procedimientos que integran dicha norma. También se dispone de un Sistema de Gestión Medioambiental que cumple los requisitos de la norma de referencia UNE-EN-ISO 14001, implantada en el año 2008 y certificada por la empresa ICDQ.
  - Cuenta con una flota de vehículos moderna y con última tecnología, que garantiza la fiabilidad de los autocares que prestan servicio, y comporta mayor comodidad y seguridad a los usuarios.
  - Dispone de vehículos de asistencia en carretera para cualquier reparación o asistencia cuando el bus está en ruta.
  - El servicio de tráfico se apoya en el Sistema de Control de Flotas – GPS para comprobar el cumplimiento de horarios y la situación de los vehículos en cualquier momento. Se establecen alertas de zonas para comprobar que los vehículos cumplen los horarios establecidos.
  - Tiene una amplia plantilla que permite la sustitución inmediata del personal por contingencias (tanto del conductor/a como del cuidador/a).
  - Disponer de talleres con la maquinaria y herramientas necesarias para cualquier reparación en el menor tiempo posible (cabinas de pintura industrial, equipos de diagnosis, banco de pruebas para cajas de cambio, elevadores industriales, etc).
- Ademas

de personal cualificado para cualquier tipo de reparación (chapistas, mecánicos, electricistas, técnicos de aire acondicionado, etc).

Todas estas herramientas sumadas permiten a la empresa acreditar diariamente su fiabilidad en los servicios prestados y la puntualidad como una norma que se cumple a diario.

El departamento de servicios o tráfico es el encargado de la planificación, gestión y seguimiento de los servicios, para lo cual dispone de una flota de vehículos y un grupo de conductores a su disposición, los cuales son gestionados directamente por ello. **EL SERVICIO DE TRÁFICO ESTÁ DISPONIBLE LAS 24 HORAS DEL DÍA, TODOS LOS DÍAS DEL AÑO.**

Los vehículos antes de comenzar un servicio serán chequeados por el conductor del mismo para comprobar que las condiciones higiénicas son las adecuadas.

En ningún caso, se trasladara mayor número de alumnos que capacidad tenga del vehículo, independientemente de las circunstancias que pudieran originar esta situación.

El vehículo que traslade a las personas con sillas de rueda, dispondrán de plataforma elevadora, la cual tendrá unas revisiones periódicas y por personal cualificado.



## 6.- NORMAS ISOS VIGENTES.

**UNE-EN-ISO ISO 9001:2015.**



Certifica que el Sistema de Gestión de la Calidad de la Organización:

TRANSPORTES ANTONIO DIAZ HERNANDEZ, S.L.

Las Mimosas, 41 A, Pol. Ind. Arinaga, 35118, Agüimes, Las Palmas  
Miguel Hernandez Gomez, 3, Pol. Ind. Las Chafarinas, 38260, San Miguel de Abona, Tenerife  
Ctra. A Gran Tarajal, km 3,7, Zurita, 35600, Puerto del Rosario, Fuerteventura  
Ctra. La bajita, s/n. 38738, Villa de Mazo, La Palma

Conformes con la norma:

UNE-EN-ISO 9001:2015

Certificado Número: 1128-1/15

Aplicable a las actividades de:

TRANSPORTE DE VIAJEROS POR CARRETERA, REGULAR, INTERURBANO,  
DISCRECIONAL DE PASAJEROS. TRANSPORTE ESCOLAR Y ESPECIAL  
PARA DISCAPACITADOS. TERCERA EDAD, PERSONAL Y TURISMO

Certificación Inicial: 10/09/2015

Emisión: 29/01/2019

Caducidad: 07/09/2021

Certificado transferido. Fecha de emisión inicial del certificado por la anterior EC: 28/09/2013  
La vigencia del Presente Documento de Certificación está supeditada a la del certificado principal 1128/15.  
La organización certificada es la que se describe en dicho certificado principal

46059058V  
DAVID  
GALEOTE (R:  
B66084591)

[illegible]

ICDQ INSTITUTO DE CERTIFICACION, S.L  
Director



Para obtener cualquier aclaración adicional relativa al alcance y validez de este certificado como a la aplicabilidad de los requisitos de la norma se puede obtener consultando a la Entidad de Certificación o envíe un correo electrónico a [info@icdq.es](mailto:info@icdq.es).

**UNE-EN-ISO ISO 14001:2015.**



Certifica que el Sistema de Gestión Ambiental de la organización:

TRANSPORTES ANTONIO DIAZ HERNANDEZ, S.L.

Las Mimosas, 41 A. Pol. Ind. Arinaga, 35118. Agüimes, Las Palmas

Ctra. La bajita, s/n. 38738. Villa de Mazo. La Palma

Conformes con la norma:

UNE-EN-ISO 14001:2015

Certificado Número: 550-1/15

Aplicable a las actividades de:

TRANSPORTE DE VIAJEROS POR CARRETERA, REGULAR, INTERURBANO,  
DISCRECIONAL DE PASAJEROS. TRANSPORTE ESCOLAR Y ESPECIAL  
PARA DISCAPACITADOS, TERCERA EDAD, PERSONAL Y TURISMO

Certificación Inicial: 10/09/2015

Emisión: 01/02/2019

Caducidad: 31/08/2021

Certificado transferido. Fecha de emisión inicial del certificado por la anterior EC: 28/09/2013

La vigencia del Presente Documento de Certificación está supeditada a la del certificado principal 556/15

La organización certificada es la que se describe en dicho certificado principal.

46059058V

DAVID GALEOTE  
(R: B66084591)

ICDO INSTITUTO DE CERTIFICACION, S.L.

Director



Para obtener cualquier aclaración adicional relativa al alcance y validez de este certificado como a la aplicabilidad de los requisitos de la norma se puede obtener consultando a la Entidad de

Certificación o envíe un correo electrónico a [info@icdg.es](mailto:info@icdg.es).

La vigencia del certificado está supeditada a la realización de las auditorías de seguimiento anuales

destinadas a verificar el mantenimiento de los requisitos aplicables al Sistema de Gestión.

.....

---

## **7.- CUMPLIMIENTO PREVENCIÓN DE RIESGOS LABORALES.**

---

Transportes Antonio Díaz Hernández para el cumplimiento de la normativa de Prevención de Riesgos Laborales, cuenta con los siguientes medios:

- I. Servicio de Prevención Propio mediante personal de la empresa:
  - Técnico Superior en Prevención de Riesgos Laborales, con las especialidades de Seguridad en el Trabajo, Higiene Industrial y Ergonomía y Psicología Aplicada. Además se cuenta con recursos preventivos asignados y formados por la empresa.
- II. Servicio de Prevención Ajeno: mediante contrato (**número 0067961**) con la empresa UNIPRESALUD (entidad acreditativa como servicio de prevención ajeno en Seguridad y Salud Laboral, con número de registro SP-001-B) y MUTUA UNIVERSAL (Mutua de Accidentes de Trabajo y Enfermedades Profesionales de la Seguridad Social, número 10).
- III. Que la empresa cuenta con un Plan de Prevención de Riesgos Laborales elaborado por UNIPRESALUD, que además lleva a cabo:
  - Plan de Prestaciones.
  - Evaluación de Riesgos.
  - Plan Anual Actuación Preventiva.
  - Información y Formación a trabajadores (mediante jornadas, cursos, etc).
  - Medidas de actuación en emergencias.
  - Seguimiento y análisis de siniestralidad.
  - Controles de eficacia.
  - Suministro de documentación y Memoria Anual.
  - etc
- IV. Cuenta con un Plan de Autoprotección y Emergencias, de acuerdo al Real Decreto 393/2007, de 23 de marzo, visado por el Colegio Oficial de Ingenieros Industriales de Las Palmas (visado número GC 69432), elaborado por Ingeniero Industrial (D. Pedro Ariles Rodríguez, número de colegiado. 1.357).



En Madrid a jueves, 23 de Enero de 2020

Quirónprevención S.L.U., con CIF B-64076482, acreditada como Servicio de Prevención Ajeno para las especialidades de Seguridad en el Trabajo, Higiene Industrial, Ergonomía y Psicosociología Aplicada y Medicina del Trabajo con vigilancia de la salud en el ámbito de actuación nacional, REF. SP-001-B.

#### CERTIFICA

Que la empresa TRANSPORTES ANTONIO DIAZ HERNANDEZ, S.L. con CIF B35062926 tiene suscrito con Quirón prevención S.L.U. contrato para la prestación del servicio de prevención ajeno, para las especialidades de Seguridad en el Trabajo, Higiene Industrial, Ergonomía y Psicosociología Aplicada y Medicina del Trabajo con referencia 7003000067961, con fecha de entrada en vigor 01.06.2019 hasta 31.05.2020.

Todo ello, con el alcance, según las especialidades y actividades contratadas, declaradas en las condiciones generales y particulares que se incluyen en las cláusulas del contrato.

Se expide este documento a petición del interesado, para que conste a los efectos oportunos.



Quirónprevención S.L.U.  
Juan Rejón, 67  
35008 Las Palmas  
<https://www.quironprevencion.com/es>

## 8.- CERTIFICADO GPS - TELEFONICA.

*Telefonica*

**Manuel Markus Richter Richter**  
Área Ventas Empresas Canarias  
Telefónica España S.A.U.  
C/ Canalejas 5, 1ª planta  
35003 – Las Palmas de G.C.  
[manuel.richter@telefonica.com](mailto:manuel.richter@telefonica.com)

**Transportes Antonio Díaz Hernández, S.L**  
C/ Las Mimosas, 41A  
35118 Pol. Industrial de Arinaga  
Agüimes

Las Palmas de Gran Canaria a 21 de enero de 2020

El cliente Transportes Antonio Díaz Hernández, S.L., con Cif B35062926 y domicilio social en C/ Las mimosas numero 41 A – Polígono Industrial Arinaga, tiene contratado con Telefónica un Sistema de Localización de Flotas por GPS con dispositivos embarcados en los vehículos, en permanente contacto con el satélite (Se adjunta anexo con relación de las 340 líneas GPS contratadas en la actualidad).

Con este Servicio de Localización GPS al cliente Transportes Antonio Díaz Hernández, S.L. le permite la consulta en tiempo real de los vehículos y cuenta la facilidad en el acceso a históricos de los vehículos y emisión de informes cuando sean necesarios

Las características del sistema de localización de flotas son:

- Consulta vía Web mediante una plataforma digital, con acceso desde cualquier ordenador (solamente es necesario tener Internet).
- Localización en cualquier lugar de Canarias, en cualquier isla.
- Da la posición del dispositivo cada minuto (permite conocer posición, velocidad, % de estado de la batería del dispositivo, fecha y hora).
- Control de horas y paradas realizadas.
- Control de rutas realizadas.
- Se registran las posiciones GPS/antena de los dispositivos y se envían por GPRS/\*3G al servidor.
- A través de la plataforma digital, y vía web, se puede consultar los informes de las posiciones, trayectos y paradas de los dispositivos. Dichos informes quedan a disposición de la empresa conformando los históricos, que pueden ser exportados en Excel o PDF.
- Restricción de accesos por perfil.
- Consulta en tiempo real de los terminales, se recoge información de la posición, fecha y hora, rumbo y velocidad del mismo.
- A los equipos se les puede programar alertas geográficas.
- Se cuenta con la cartografía de la Comunidad Autónoma Canarias y de España, a través de Google Maps.
- Permite conocer los vehículos más próximos a uno en cuestión y el tiempo y distancia a este.
- Permite obtener instantáneas fotografías denominadas "Street View", del lugar en el que se encuentra el dispositivo.

Para que conste, por parte del titular de la misma, a los efectos que estime oportunos.

  
**Manuel Markus Richter Richter**  
Gerente Ventas Empresas Telefónica de España en Canarias



---

**9.- CERTIFICADO ALGOR – REVISION EXTINTORES FLOTA.**

---

**CERTIFICADO DE VERIFICACIÓN**

La empresa **SERVICIOS INTEGRALES ALGOR PLUS S.L.**, con domicilio en la calle Matagalpa parcela K-6, Urbanización Díaz Casanova, 35010 – Las Palmas de Gran Canaria, con CIF B76090406. Inscrita en el Registro Mercantil de Las Palmas. Tomo 1991. Hoja GC-44404. Libro 0. Inscripción 1ª. Folio 35. con Nº de Instalador – Mantenedor Autorizado por Industria de Instalaciones de Protección Contra Incendios: **00021515**.

**CERTIFICA:**

Haber ejecutado las operaciones de mantenimiento a los extintores de incendio que se encuentran dentro de las guaguas que componen la flota de vehículos de la empresa Transportes Antonio Díaz Hernández, S.L., en todas las islas donde trabaja actualmente dicha empresa.

Dichas revisiones y verificaciones se realizan de acuerdo y en cumpliendo con la normativa vigente:

- **R.D. 513/2017** de 22 de Mayo, BOE número 139, de 12 de junio de 2017.
- **UNE-EN 3-7:2004+A1:2008** – Extintores de Incendio portátil
- **UNE 23120:2012** – Mantenimiento de extintores de incendio
- **UNE-EN 1866-2:2008** – Extintores de Incendio móviles

Las Palmas de Gran Canaria, a 23 de Enero de 2020.

**SERVICIOS INTEGRALES ALGOR PLUS S.L.**

**44743238G**  
**PABLO**  
**PERDOMO (R:**  
**B76090406)**

Firmado digitalmente  
por 44743238G PABLO  
PERDOMO (R:  
B76090406)  
Fecha: 2020.01.23  
13:53:29 Z